

CELOSTNÍ ARCHITEKTURA

HOLISTIC ARCHITECTURE

Oldřich Hozman¹

Abstract

Holistic architecture, what is wholeness and health in buildings and in an environment. Proper use and understanding of Order of the Universe leads us begin practically use the symmetry and harmonic proportions to perfect the sacred architecture of our living structures. How to make the world a better place, through better understanding of archetypal soul-needs, subtle energy of the landscape and needs of situation. Spontaneous design and human being's intuitive creation.

1. Jak chápat celistvost

Celistvost je odvozena od slova cella. Je to výraz, který v sobě nese informaci o tom, že tomu co je celé ve vztahu k celku nic nechybí. Cella znamená buňku – celistvou formu schopnou svého vlastního rozvoje. V architektuře je cela místností, obsahující vše potřebné. Význam slova „zacelovat“ vyjadřuje schopnost přírody uvádět do původního „zdravého“ stavu. Celostní architektura zohledňuje všechny jevy. Je svým principem preventivní a tvůrčí. Zdůrazňuje nutnost pohledu na celého člověka i prostředí. Vychází z principu holismu [1].

1.1 Pojem „zdravý“ v architektuře

Výraz „jsem zdrav“ vyjadřuje celkový stav bytí. Znamená „daří se mi dobře“, „jsem spokojený“. S výrazem zdravé domy se pojí význam vyjadřující stav harmonické vyváženosti s celkem. Pokud je člověk zdrav, jsou všechny jeho vlastnosti plně rozvinuty. Zdravá architektura je tedy takovým prostředím, které člověku vytváří prostor pro rozvoj lidské spokojenosti, hravosti, radosti a lásky. Ve vztahu k přírodě, které jsme součástí se tak zpětně stáváme více vnímaví, schopní předvídat, rozvíjí se nám intuice, stáváme se citlivějšími, rozumnějšími i moudřejšími. Lidská tvorba se ve zdravém prostředí stává vědomou. Ve vyváženém prostředí lidská duše intuitivně správně rozpoznává míru tvořivosti a možné destruktivnosti tvorby.

1.2 Člověk součástí celku

Lidská bytost je plně propojena se všemi úrovněmi přírody. Je jejich odrazem. Slovo člověk vyjadřuje ve slovanských jazycích samotnou podstatu toho čím jsme. Výraz „člověk“ je odvozen od kořene slova celý a souvisí s významy ucelený, celistvý.

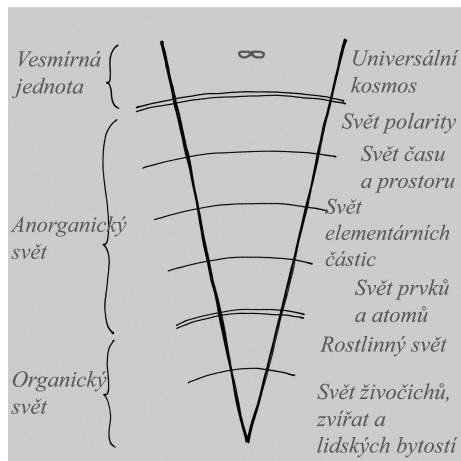
2. Řád přírody

Naše bytí podléhá universálním zákonitostem přírody [2]. Základem je dualita jevů mající svůj základ v jednotě. Všechny fenomény mají svou podstatu ve spirálním pohybu.

¹ Oldřich Hozman, akad.arch., Na Zájedzu 16, 101 00 Praha 10, tel.: +420 603 188 966, E-mail: info@celostniarchitektura.cz, www.celostniarchitektura.cz

Nezáleží na tom, jedná li se o fyzické děje nebo duchovní kvality. Zakřiven je nejenom prostor ale i čas. Přiblížíme – li se ve své tvorbě řádu přírody, stává se architektura harmonickou. Celou řadu z těchto základních vlastností můžeme využít při navrhování staveb a řešení prostředí. Každý děj v prostoru má svůj vývoj v cyklu, který má časově spirální průběh. S tím souvisí například navrhování správných proporcí a rytmů v architektuře, které mají vztahy k funkci a k dějům, které se v navrhovaných prostorech odehrávají.

Z hierarchie řádu přírody vyplývá naše závislost a propojenost s vyššími úrovněmi našeho světa. Ve fyzickém světě jsme například plně závislí na rostlinném a minerálním světě.



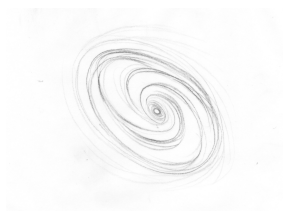
Obr. 1 Řád přírody, sedm úrovní od duchovního po materiální svět.

2.1 Cyklus

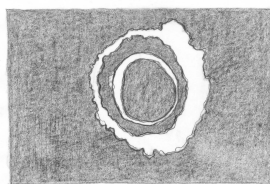
Tím základním s čím jsme v přírodě spojeni je cyklus opakujících se dějů. Pro člověka je základní rytmus dne a noci a vyvážený poměr mezi fyzickou a duševní činností. V domech by tomuto rytmu měly odpovídat místnosti pro aktivitu a pro odpočinek. V architektuře je v tomto smyslu například důležitá správná orientace a funkční využití místností ve vztahu k osluněné a zastíněné straně domu. Správné a vyváženě se střídající cykly při našem pohybu prostorem vedou ke správnému vnímání - zažívání prostředí a ke správnému rozhodování.

2.2 Archetyp tvaru

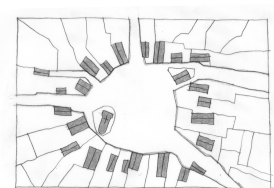
Co se týče tvaru je vhodné v tomto smyslu pracovat s otevřenou a zavřenou formou tak, abychom správně našli vyváženost vyhovující psychice člověka. Praformou v přírodě je kruh nebo ovál. Je podstatou jednoprostorových obydlí jako je zemnice, iglů, týpí nebo jurta s kterými jsme podvědomě spojeni, vycházejíc z prátvaru hnízda a matčina lůna. Pro čitelnost a správné prožívání architektury je důležitý poměr mezi účelem, uzavřeností a otevřeností pláště stavby.



Obr. 2 Archetyp tvaru
- galaxie

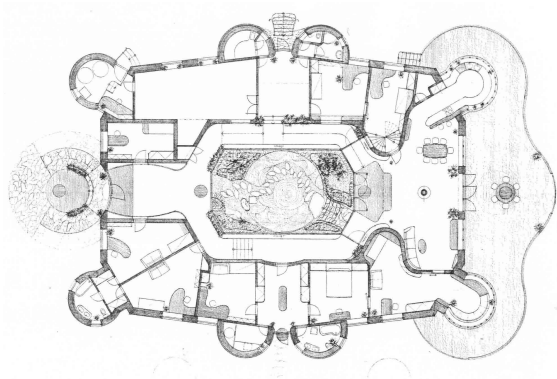


Obr. 3 Archetyp tvaru
- buňka



Obr. 4 Archetyp tvaru
– okruh domů okolo
volného náměstí

Základní znaky archetypu oválného tvaru jsou okrouhlý obal, slupka a doplňujícím protikladem je volný střed. Je to božské jádro z kterého vše vzniká a ke kterému se vše navrácí. Pro jsou nám tak příjemné domy s vnitřní zahradou nebo vnitřní dvory a náměstí. Jsou místem regenerace a odpočinku.



Obr. 5. Půdorys vícegeneračního atriového domu. Obytné místnosti jsou umístěny okolo volného středu s vnitřní zahradou.



Obr. 6. Pohled do rozestavěného atriového domu směrem k vnitřní zahradě. Konstrukci domu tvoří dřevostavba vyzdřená nepálenými cihlami.

2.3 Pohyb, rytmus a proporce

Rytmy přírody jsou tím nejzákladnějším co určuje vývoj a kvalitu života. Prožíváme je neoddělitelně od prostředí. Vezměme si jako příklad náš pohyb vstupními prostory. Pohybujeme-li se po venkovním schodišti s podestami ke vstupnímu foyeru, jsou právě pauzy, které zažíváme na podestách místa v čase, kde si uvědomujeme svoje přibližování se k budově. Vstoupíme. Uvnitř jsou mezi foyerem a sálem znovu schody a průchod členěný sloupy. Pokud je jejich rytmus správný dává nám opět možnost prožívat příjemně vstup do sálu. Správné rytmy jsou spojeny s vnímáním krásna. Proporcí vycházející z řádu přírody je zlatý řez. Jeho poměr je $1 : 1,618...$ Vychází z tzv. Fibonacciho řady čísel: 0, 1, 1, 2, 3, 5, 8, 13, 21, 34... Pro správné vnímání a zažívání prostoru potřebujeme v členění architektury jak stejnoměrné poměry, tak rytmy a proporce geometricky stoupající [3].

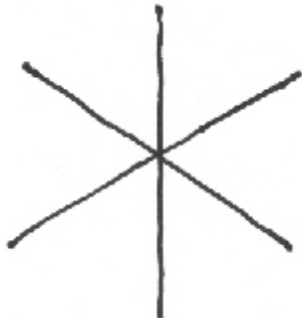
2.4 Jednota, dualita a trojjedinnost

Zažívání jednoty se v architektuře týká středu a symetrie. Může to být město jako střed krajiny, centrální náměstí nebo stůl umístěný uprostřed místnosti. Na něm může být váza s květinou... je důležité, abychom v jakékoliv tvorbě začleňovali principy osovosti a dovedli vyjádřit střed vztahující se k danému řešenému prostoru. Prožívání míst a forem s tímto charakterem dává lidské duši pocit spojení s jejím božským jádrem a podporuje rozvoj společenství [4].

Stejně důležitá je přítomnost vyvážených protikladů. Dějů i forem vyjadřujících vzestupné i sestupné tendence. Tvorbu i proměnu. Přítomnost této kvality v návrzích staveb vede k rozvoji tvořivosti a hledání správné míry rozvoje.

Trojedinost v sobě zahrnuje jak božské jádro, tak obě kvality duality. Tento princip rozpoznaly všechny staré civilizace. V současnosti je stále používán ve všech kulturách a

projevuje se skrze různá jména personifikace božství. V křesťanství je tato trojfázovost pojevující se přírody známa skrze jména Otec (tělo), Duch (duch) a Syn (duše). Zahrnuje-li budova nebo řešené území správný poměr trojfázovosti životního cyklu, stává se celistvou a zdravou.



Obr. 7 Symbol trojjedinosti. Svislá linie vyjadřuje vztah k božské podstatě. Zleva doprava se zvedá jedna z dualitních kvalit – tvůrčí fáze. Zprava doleva klesá fáze proměny.

2.5 Víceúrovňové vlastnosti člověka a prostředí

Celistvá kvalita prostředí má mnoho úrovní, než které jsme v současnosti zvyklí brát při jeho posuzování v úvahu. Tyto úrovně kvalit prostoru je možné stručně charakterizovat a přirovnat ke složení lidské osobnosti. A to proto, že lidské tělo a složky celé jeho bytosti se vyvíjely po dlouhou dobu a v těsném spojení se systémy planety Země. Existují tedy mezi nimi velmi blízké podobnosti. Je možné je charakterizovat jako úroveň fyzická, vitální, psychická a duchovní. Člověk je odrazem úrovňové stavby složek bytosti planety Země - matky Gaie [5]. Kvality energií krajiny v sobě skrývají tyto lidské úrovně a naopak. Stejně tak jako jsme my součástí krajiny, je i ona zapsána hluboko v nás. Máme velmi podobné vlastnosti. Víceúrovňové projevy přírody, jsou podobné jednotlivým složkám lidské bytosti. Snažíme-li se poznávat vlastnosti těchto kvalit[6] pozemského prostoru, podaří se nám lépe chápat různorodost a zároveň hlubokou provázanost sebe sama a prostředí jako celku.

2.6 Fyzická úroveň

Pochopení fyzické (materiální) úrovně je pro nás nejjednodušší. Zájemci o projekty, kteří se na mě obracejí, chtějí nejčastěji nízkoenergetické úsporné stavby. Mají zájem o ekologické stavební materiály, šetrné technologie apod. Povědomí o zhoršujícím se stavu globálního životního prostředí je sice malé, ale stále více jednotlivců na to již reagují poptávkou po ekologickém řešení bydlení. Klientela, která má zájem o tento druh staveb, je většinou vysokoškolského vzdělání ve věku od 30 do 40 let. Jsou to často lidé se vztahem k přírodě, a ekologii chápou jako ochranu prostředí a úspory energie. Začínají se orientovat i v pojmu zdravé stavební materiály. Tito zadavatelé projektů si cíleně objednávají nízkoenergetické stavby a jsou ochotni použít alternativní stavební materiály jako například konopnou nebo obilnou slámu pro tepelnou izolaci budov.

Dalšími fyzickými vlastnostmi prostoru, které u člověka tvoří jeho fyzické tělo, odpovídá v krajině její tvar a geologická skladba terénu. Fyzická úroveň reality, to je vše, co se uskutečňuje v tvarech. Je to reliéf krajiny, orientace pozemku, směr cest, struktura sídel apod. V tomto bodě je spolupráce s klienty také dobrá, neboť sami chápou jak je orientace domu na pozemku a výběr lokality důležitý. Větším problémem bývá velkoplošná parcelace pozemků s již vytyčenými komunikacemi. Zde je spolupráce s investory horší. Urbanistické plány a dělení stavebních parcel mají často pramalý vztah k tvaru krajiny, k tradičnímu přirozenému růstu sídelní struktury nebo k faktu, že nízkoenergetické stavby by měly být posazeny většinou na severní okraje pozemků tak, aby jižní strana domu a zahrady mohla být

co nejvíce prosluněná. Zde hraje velkou roli i moderní úředník, který má bohužel v tomto ohledu velmi ztíženou pozici. Neexistuje zákon, který by například upravoval, aby nově plánovaná cesta svým směrem respektovala tvar a reliéf krajiny. Záleží tedy na tom, zda o tom úředník takto uvažuje a případně pak na jeho snaze to investorovi vysvětlit. Obhajoba termínů jako "krásno" není jednoduchá, ale stojí ve výsledku za to.

Do fyzické úrovně reality patří také skladba geologického podloží. Vliv nerostů a hornin na děje na povrchu, je znám od pradávna. Tyto aspekty vlivů příliš zadavatelé projektů v úvahu neberou. Snažím se je upozornit na to, že určité typy nerostů mají specifický dopad na děje a atmosféru dané lokality. Každý nerost má nejenom své technické vlastnosti, ale také určitý vliv na charakter pozemského děje.

Rovněž místa geologických zlomů a styků hornin jsou pro stavbu obydlí velmi nevhodná. Je to proto, že v takových lokalitách je zvýšený výskyt neklidné zemské energie. Jsou to velmi aktivní místa a vibrace jejich energií nedají lidskému organismu klidu. Pokud se však rozpoznají včas, je možné přizpůsobit umístění budovy tak, aby nedocházelo k negativnímu vlivu zemských sil. Geologické vlastnosti hornin a místa zlomů v podloží jsou poměrně dobře dokumentovány na základních geologických mapách ČR. Úředníci na stavebních úřadech by se podle nich mohli dobře řídit, pokud by na tomto místě existovala vhodná legislativa. Jediné co je známé a v této souvislosti rozšířené, je vliv a řešení opatření proti radonu, který se také často ve větší míře právě nad takovými zlomy vyskytuje.

Do fyzické roviny chápání reality patří také tzv. geopatogenní zóny. Sledují materiální strukturu podzemí. Jsou to linie vyzářování nad spodními anomáliemi nebo souvisí s různorodou nehomogenní hmotou v podloží či směry vodních proudů pod povrchem Země. Patří sem i tzv. Hartmannova a Curryho podélná a příčná síť linií vyzářování, které jsou průmětem rezonancí mezi vibrací Země a Vesmíru. Vlivem specifických frekvencí a změn geomagnetického pole země nad vodními žilami a geologickými zlomy na zdraví se u nás zabývala celá řada lékařů. V této souvislosti existuje velmi zajímavý materiál o výskytu onemocnění rakovinou na konkrétních místech v Olomouci. Tyto vlastnosti prostředí neberou však při plánování budov dnešní stavitelé (natož úředníci) příliš v úvahu. I když se obecně ví o jejich nevhodnosti na lidské zdraví. Spíše se jimi lidé zabývají, až když dojde k nějakému onemocnění. V rámci mé praxe tyto druhy záření radiesteticky zaměřuji a přizpůsobuji jim již první architektonické návrhy, dispozice a struktury domu. Při správně rozvržené a umístěné stavbě není třeba toto záření neúspěšně zkoušet různě odrušovat. Je součástí přírody a je jen pro lidský organismus svojí energetickou vibrací při dlouhodobém pobytu nevhodné a nezdravé.

Ekologická řešení a výše zmíněné aspekty na úrovni materiální jsou důležité, avšak pro celistvé pochopení prostorových kvalit stále nedostatečné. Máme - li plně pochopit vlastnosti prostředí, je třeba se zabývat i dalšími složkami jeho jemnohmotných kvalit.

2.7 Vitální úroveň

Vitální úroveň (rovina životadárných vitálních sil) je v krajině spojena s éterickými silami rozprostřenými skrze síť silových linií mezi jednotlivými energeticky významnými místy. Slovo éter je zde třeba chápat jako životní sílu, nebo - li dech, pro kterou měly různé národy svůj pojem (Číňané - chi, Indové - prána, Řekové - pneuma, Japonci - ki, Australští domorodci - guruwari, Indiáni - mana). Životní energii popisuje a dokumentuje na svých pokusech Wilhelm Reich a používá název orgon. „Toky“ této život udržující vesmírné energie oživují celý povrch planety Země. V proudech a na kříženích těchto životních sil byly zakládány brody, mosty, křižovatky, cesty a později celá lidská sídla. V lidském těle proudí tato universální vitální síla v energetických meridiánech a naplňuje jeho orgány životní silou.

Životní síla proudící krajinou odpovídá pro přirovnání energetickým meridiánům lidského těla. V této rovině se dnešní člověk orientuje poměrně málo. Ještě jsou mu pochopitelné tyto principy na lidském těle, jako třeba již zmíněný tradiční čínský systém akupunkturálních bodů. Tento systém má svou funkci i v prostoru při rozšiřování a rozprostření životních sil éteru v krajině, kterou oživuje. Formy a tvary krajiny a rozprostírání těchto vitálních sil napomáhají a často souzní s místy vybranými tradičně pro sídla člověka. Jsou to třeba středy vesnic, umístění velkých statků nebo tvrzí. Hlavní silové linie v krajině nazývané ley lines jsou dlouhé od několika set metrů do mnoha tisíc kilometrů. Spojují důležitá silově energetická místa v daných lokalitách. V místech jejich křížení jsou silová centra, z kterých okolní krajina čerpá životní energii. Z přímých silových linií vychází bezpočet volně plynoucích nepravidelných éterických proudů naplňujících celou krajinu. Tyto toky vitální životní energie korespondují s tvary krajiny. Tam, kde jsou různé jemné terénní zářezy, se životní síla lépe udržuje a shromažďuje. Jsou to pak víceméně vhodná místa pro stavbu lidských obydlí. Stavební činností člověka dochází k silnému narušení těchto jemnohmotných struktur. Dochází tak k trvalému oslabení vitality celých krajin, nejčastěji ve městech. Protože v této oblasti neexistuje žádná objektivně "vědecká" měřitelná metoda, zůstává pro úplné řešení těchto kvalit zatím pouze rovina niterného cítění a rozhodování. Bude záležet na naší odvaze a schopnosti vypěstovat si cit pro tuto úroveň vnímání skutečnosti [7].

2.8 Citová úroveň

Úroveň citových sil (psychická rovina) je spojena s dynamikou procesů činnosti. Pro hodnocení kvalit prostředí není pro dnešního člověka na základě jeho vzorců hodnocení a chápání dějů v krajině vůbec brána v úvahu. Vyjadřuje však archetypální, hluboko v podvědomí uloženou matici určující emocionální rytmus, kterým se vitální síly rozprostírají jak v těle, tak v daném místě (holonu). Když se snažím tuto rovinu vysvětlit, přirovnávám jí k vlastnostem mentality člověka. Každý máme jinou povahu a chování. Pokud není v pořádku psychika člověka, začne pokulhávat i vitální a fyzická stránka osobnosti. To znamená, že citové síly určují kvalitu pohybu a tedy i kvalitu událostí vývoje. Stejně tak je to i s krajinou. V přírodě určuje tento rytmus tzv. elementární vědomí místa. Je formou vědomí přírody. V kulturách různých národů se tyto kvality personifikovaly v pohádkách, folklóru a pověstech. O úloze elementárních bytostí v přírodě psal již v šestnáctém století slavný německý lékař, přírodovědec a teozof Paracelsus. Tímto tématem se zabýval i Rudolf Steiner a v rámci svých krajínoléčebných aktivit s nimi pracuje například slovinský geomant Marko Pogačnik, z jehož charakteristik jednotlivých úrovní kvalit prostoru převážně vycházím. (Geomantie je celostní přístup k rozpoznávání jemnohmotných, to znamená neměřitelných a neviditelných dimenzí Země). Dobrým připomenutím jsou pro tuto úroveň kvalit prostoru různé lidové pohádky o skřítcích a vílách. Zachovaly se z dob, kdy lidé nejenom že měli schopnost tyto bytosti vnímat, ale projevovaly i porozumění pro jejich správné začlenění do služby, kterou pro správnou funkci prostoru vykonávají. Elementární bytosti mají různé úrovně projevení a podle toho i dosah nad menšími nebo většími prostorovými celky. Starají se o způsob rozprostírání vitálních sil v prostoru. Úroveň citových sil v přírodě představuje dynamiku, kterou na nás daná lokalita působí. Tato úroveň určuje kvalitu dějů a pohybu. U člověka určuje kvalitu citů a následného chování stav jeho vědomí. Kvalita vědomí, kterou má Země, se projevuje skrze tzv. vědomí elementární. Ve vztahu k tělu Země jsou to místa sídel elementárních bytostí. Jsou to lokality s výskytem bodů a shluků přírodního vědomí. Taková místa lze formou různých meditativních cvičení rozpoznávat a je možné navodit i vzájemnou informativní výměnu za účelem procesu změn a lidských vstupů do řešených území. Je to svět citů a myšlenek prostředí a podle toho je třeba s ním zacházet. Bude na nás, jak se nám podaří

revitalizovat a nabídnout okolní krajinu skrze vhodné úpravy zpět tomuto vědomí matky Země tak, aby se mohla její centra vědomí znovu nerušeně ukotvit a rozprostřít do okolí. Z tohoto důvodu bude třeba znovu vytvořit vhodná místa, která budou například ležet v zastavěných oblastech částečně ladem. Právě v nedotčených koutech přírody se některým jejím formám vědomí daří nejlépe. O rytmus, kterým je šířena vitální životní energie do krajiny se stará například i vědomí některých živočichů a ptáků. Směr jejich nejčastějších letů nebo směrů stezek zvíře charakterizují průběhy silových linií rozprostírajících vitální síly, které se vážou na ohniska přírodního vědomí. Když se Vám bude zdát těžké tuto rovinu pochopit, pokuste se pracovat alespoň s vědomím, že tu nějaké takové souvislosti mohou být. To je první krok. Pokud s těmito názory někdo přichází při svém konání v rámci řešení obytného prostředí, snažme se jim porozumět a technokraticky se nesmát nebo se takovým přístupům dokonce nesmyslně bránit.

2.9 Duševně duchovní úroveň

Završující rovinou pro celistvé pochopení prostředí jsou myšlenkové síly. V geomantii je třeba dávat velký pozor na to, co nás na konkrétních místech napadá. Co nám přichází na mysl, odkazuje na duchovní rovinu místa. Zamysleli jste se někdy nad skrytým významem slova napadnout, napadlo mě něco? Je tomu opravdu tak, že je to idea, která k nám přichází z vnějšku, z duchovního prostoru mimo naše fyzické tělo. To jsou vlastnosti, které zastupují duchovní stránku kvalit prostoru [8]. Také české slovo zamyslet se znamená „jít za mysl“ k samé postatě. U člověka je to projev jeho povahy, která se projevuje skrze celkové chování čerpající z osobních inspiračních zdrojů, kvality intuice a vlastní tvořivosti. V souznění člověka s krajinou se tato úroveň projevuje na způsobu a formách kultury osídlení a společenské kultivaci daného území. Například různé národy se v různých zemích chovají velmi odlišně. Duchovní úroveň prostoru vyjadřuje kvalitu duchovního vlivu člověka na kulturní formu krajiny. Tuto úroveň chápání kvality v krajině poznáváme skrze projevy lidského spolupůsobení při osídlení a kulturní kultivaci krajiny. Jsou to například tvary a směry cest, místa zastavení, křižovatky, posvátná místa, středy měst, kostely, národní a místní folklór atp. Prostě to, jak byla krajina člověkem ztvárňována, ale zároveň jak na nás dané místo působí svým dojmem. Odpovídá tomu pojem *genius loci* místa. Na to dnešní člověk slyší, chtěl by mít všechno co nejhezčí. Problém je ale v tom, že pouze k obrazu svému. Na to, že svojí představu o uspořádání má i krajina sama už nepomýšlí. To, že si krajina sama "říká" o určitá řešení, nepřipouští. Tato rovina pochopení se vytratila a jen pomalu se vrací zpět. V celkovém vyjádření je to kvalita, která vyjadřuje typ lidské kultury, který se v dané lokalitě rozvinul. Jako příklad uvedu lidové umění Jižních Čech (architektura, folklór, ornamenty...). Každé místo a území má svojí specifickou formu kultury a své dlouhodobě obydlené oblasti, vhodné lokality a cesty. Má však i místa, které krajina z různých důvodů omezené obyvatelnosti ke kultivaci člověku nenabídla. Avšak i když nebyly některé okrsky obývány, sloužily na druhé straně třeba k sakrálním funkcím. Tak se postupně vytvářel duchovní rozměr krajiny. Je tomu tak například u poutních cest, jejichž trasy jdou často rytmicky po hřebenech, svazích nebo v hlubokých údolích. Tuto důležitou rovinu kvality krajiny pochopili v současné době například velmi dobře radní městských částí Prahy 6 ve spolupráci s obcemi v okolí Hostovic na západ od Prahy. Obnovili poutní cestu ze Strahovského kláštera do kláštera v Hájkůvce včetně opravy zachovaných kaplí a vysázením 120 lip. Pomohly jim prostředky poskytnuté Ministerstvem životního prostředí a pro místní rozvoj ze Státního fondu životního prostředí a z Programu obnovy venkova. Poznávání a procítění této duchovní kvality v obytném prostředí vede k obohacení prožívání života. Skrze správné chápání souvislostí kvalit obytného prostředí dochází k jeho dlouhodobě obyvatelné proměně. Projevuje se tak výměna

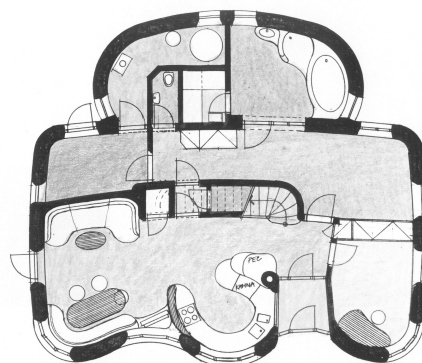
mezi tím, co nám vlastní krajina skrze přicházející intuice a inspirace dává a tím co jí zpětně vracíme naším projevem kulturní kultivace.

3. Celostní architektura

Celostní architektura zahrnuje výše zmíněné kvality v jeden tvůrčí celek.



Obr. 8 Model nízkoenergetického domu vytvořený společně klientem a autorem modelováním z hlíny. Spontánní tvořivost se objevila v dynamických tvarech jižní fasády.



Obr. 9 Půdorys přízemí. Dům je rozdělen na pasivní severní (nahore) a aktivní jižní část (dole). Okolo volného středu stoupá schodiště. Konstrukce domu je dřevostavba izolovaná balíky obilné slámy s vnitřními hliněnými omítkami.

3.1 Vlastní tvořivost

Soustředěné pozorování umožní každému zhodnotit přítomnost bez emocí. Můžeme tak vytvořit rámec pro tvorbu, která přetváří tužby jednotlivců tím, že nasloucháme společnému cíli a máme k němu zodpovědnost. Jedna z velmi dobrých technik vedoucí ke konsenzu mezi více zadavateli je způsob navrhování architektury modelováním z hlíny. Dovedou to i ti, kteří nikdy nemodelovali a nekreslili. Po krátké chvíli se všichni nadšeně zapojí. Tato technika je velmi přínosná, protože se dotýká niternosti tvorby a dovede skrze přirozenou intuici každého z nás odrážet i jemné kvality víceúrovňovosti prostředí.

Literatura

1. HOLISMUS. <http://www.volny.cz/homeopatie/index.htm>
2. KUSHI, MICHIO. One peaceful world. ST. MARTIN'S PRESS New York, 1987
3. WITTKOWER, RUDOLF. Architectural principles in the age of humanism, ACADEMY EDITIONS London, 1998.
4. DAY, CRISTOPHER. Duch a místo, ERA Brno, 2004.
5. LOVELOCK, J.E. Gaia. A new Look at Life on Earth 2/e, ABIES PUBLISHERS – VYDAVATELSTVO LESOCHRANÁRSKÉHO ZOSKUPENIA VLK, 082 13 Tulčík 27, 1993
6. POGAČNIK, MARKO. Škola geomantie, DOBRA Praha, 2000.
7. ANDEWEG, HANS. V rezonanci s přírodou, ALTERNATIVA Praha, 2003.
8. PÁLEŠ, EMIL. Angelologie dějin 1, synchronicita a periodicita v dějinách, základy duchovní vědy, VYDAVATELSTVÍ SOFIA, Bratislava, 2004